

EL LLOBARRO *(Dicentrarchus labrax)*



una espècie desitjada



Us presentem un estudi que ha fet Ifremer sobre l'estat del Llobarro a l'Atlàntic on considera que esta patint una pressió excessiva i considera que les captures recreatives son el 50% i l'altre 50% es de la pesca professional.

Ifremer es el centre d'investigació marina més important de França i te una gran reputació. En aquest cas les captures atribuïdes a la pesca recreativa s'han estimat ja que no hi ha dades certes, però un pescador recreatiu de la zona ha fet algunes investigacions i sembla que les dades declarades per la pesca professional tampoc son tant bones.

Al final del document podeu veure unes fotografies demostratives de la situació.

Vosaltres mateixos.

El Llobarro, una espècie desitjada

febrer de 2011

A la façana de l'Atlàntic al Canal de la mànega i el Mar del Nord, el Llobarro és principalment explotat per França (al voltant de dos terços dels desembarcaments internacionals), el Regne Unit, i en menor mesura, Bèlgica, Espanya i Portugal (Figura 1). La meitat dels desembarcaments francesos (Figura 2) des del Golf de Gascogne (zona VIII a, b en la Figura 4). Aquestes xifres només fan referència a la pesca comercial, i el 2008 un estudi nacional va mostrar que a França, les captures de la pesca recreativa són de la mateixa magnitud que els de la pesca professional. Aquesta estimació aviat es perfeccionarà a partir dels resultats d'una enquesta en curs BVA-IFREMER. **Tingueu en compte que alguns països com Irlanda, ha decidit reservar aquest recurs per a la pesca recreativa-esportiva.**

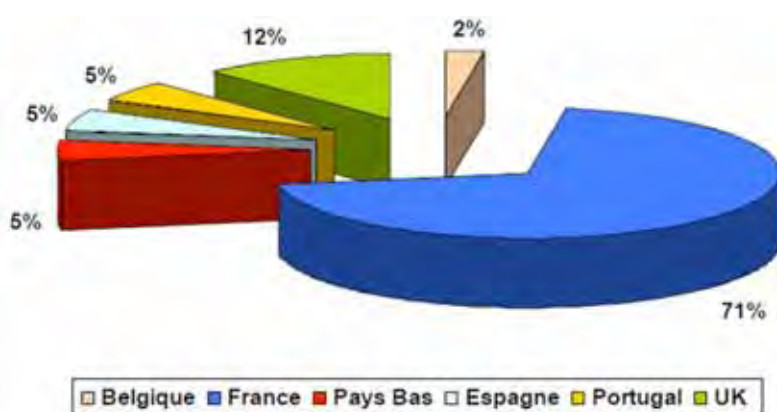


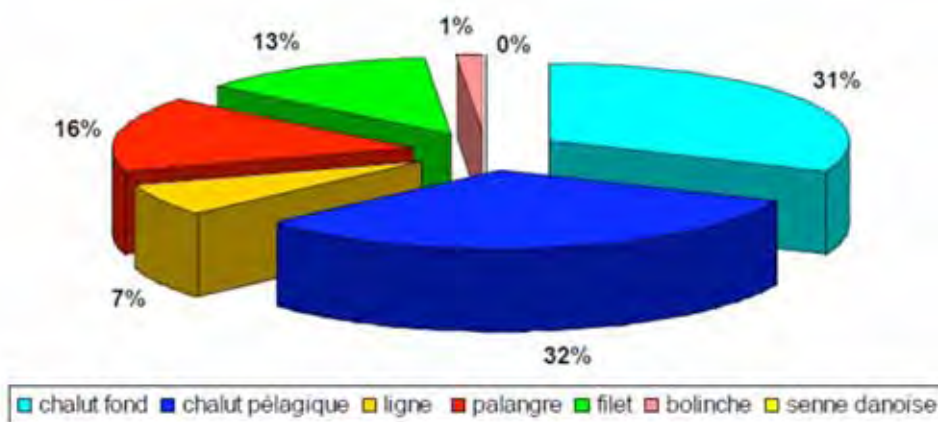
Figura 1: Distribució de captures del llobarro europeu de la pesca comercial de l'Atlàntic del Canal (dades de 2008)



Figura 2: Distribució geogràfica del llobarro de captura per a la pesca professional francès. Els desembarcaments totals van ascendir a 5.400 tones (dades de 2008) 2

Mètodes de captura i els diversos actors:

El Llobarro és un peix de costa que persegueixen tant els pescadors professionals com recreatius. La pesca comercial inclou activitats molt diverses (Figura 3): es realitza tot l'any per petites embarcacions amb palangre, curricà o xarxes. La pesca de temporada té lloc a l'hivern, amb embarcacions més grans, es fa la pesca d'arrossegament pelàgic "en bou" (dos vaixells), la pesca d'arrossegament i cercol en algunes ocasions. El cercol danès, es de temporada, desenvolupat a França des de 2009. La pesca d'arrossegament aporta prop de dos terços dels desembarcaments de la pesca professional francesa.



La pesca recreativa es practica de moltes formes: curricà, palangre o xarxes des de els vaixells d'esbarjo, canyes de pescar des de la riba i amb fusell de pesca submarina.

Aquesta diversitat de mètodes de pesca pot portar a conflictes entre els diferents usos de la flota professional d'una banda, i entre la pesca professional i recreativa en l'altre.

Període de fresa, o "quan el Llobarro es accessible a les xarxes d'arrossegament pelàgic"

Els arrossegadors pelàgics, els de encerclament i alguns vaixells d'arrossegament de fons i cercol danès solsament pesquen Llobarro molt dirigida, en èpoques de fresa. La concentració de Llobarros en aquest període els fa de fàcil accés pel fet que aquestes tècniques de pesca i els rendiments són molt alts. Fora d'aquest període, quan el Llobarro té un comportament menys gregari, aquests vaixells fan captures accidentals. El Llobarro es a continuació, el blanc dels oficis de l'ham, xarxaires i pescadors recreatius.

El període d'estiu, o "quan el Llobarro està present en les zones costaneres i per tant més accessible als palangrers i recreatius"

El llobarro igual que qualsevol depredador de peixos l'alimentació determina el comportament, els seus moviments i migracions. És una espècie oportunista. La seva dieta variada, (crustacis, cefalòpodes i petits pelàgics juvenils de diverses espècies), és líder en totes les àrees costaneres, incloent poca profunditat (<d'un metre), com és el cas a l'estiu. El llobarro està dispers, excepte en àrees específiques (per exemple, les fortes corrents) que poden formar grups. En general, les fluctuacions en l'abundància local de certes preses (petits peixos pelàgics com el "lanzón"), relacionats, en particular, als canvis en les condicions hidrològiques, pot generar variacions locals en la captura dels peixos i la seva abundància no reflecteix necessàriament abundància total de les existències.

Un recurs que es compon de diverses subpoblacions

El rang del llobarro s'estén a la costa atlàntica nord-est del Marroc fins al sud de Noruega (30 ° a 60 ° N), incloent el Mar d'Irlanda, Mar del Nord, el mar Bàltic i el Mar Mediterrani i Mar Negre. Això passa a profunditats d'uns pocs centenars de metres, i fins a prop de 80 km de la costa.

A la costa atlàntica, el Consell Internacional per a l'Exploració del Mar (CIEM), considera, sis estocs (un estoc consisteix en la fracció d'una població de peixos explotable): la població del Mar del Nord, que el vincle amb la gent del canal seria baixa i la població de canals és a dir, la població de la costa sud d'Anglaterra i el sud-oest, la costa d'Irlanda del estoc, l'estoc de la punta de Bretanya (sud-oest de la Manxa i l'oest d'Anglaterra) i la població del Golf de Vizcaya (Sud-Gran Bretanya a Espanya).

No obstant això, la hipòtesi que aquestes poblacions són entitats biològiques esta per confirmar. De fet, estudis recents basats en experiments de marcatge i l'anàlisi genètica suggereix que el Mar del Nord i el Golf de Biscaia són unitats separades, el Canal Anglès i el sud d'Irlanda podria ser tractada com una entitat única. Aquests estudis també indiquen que l'escalfament global podria afectar els límits biogeogràfics de l'espècie, ja s'observa una extensió de la seva distribució cap al nord. Per tant, el CIEM recomana realitzar més estudis per definir millor les poblacions i dels seus límits.

L'avaluació d'estocs encara ha de millorar

Atesa la incertesa sobre la delimitació precisa i l'inventari de les dades disponibles, les avaluacions es duen a terme a través de les següents zones geogràfiques (Figura 4): IVbc (Mar del Nord), VIId (Manxa oriental), VIIeh (part occidental del Canal), VIIafg (Mar Cèltic), VIIIab (Golf de Biscaia).

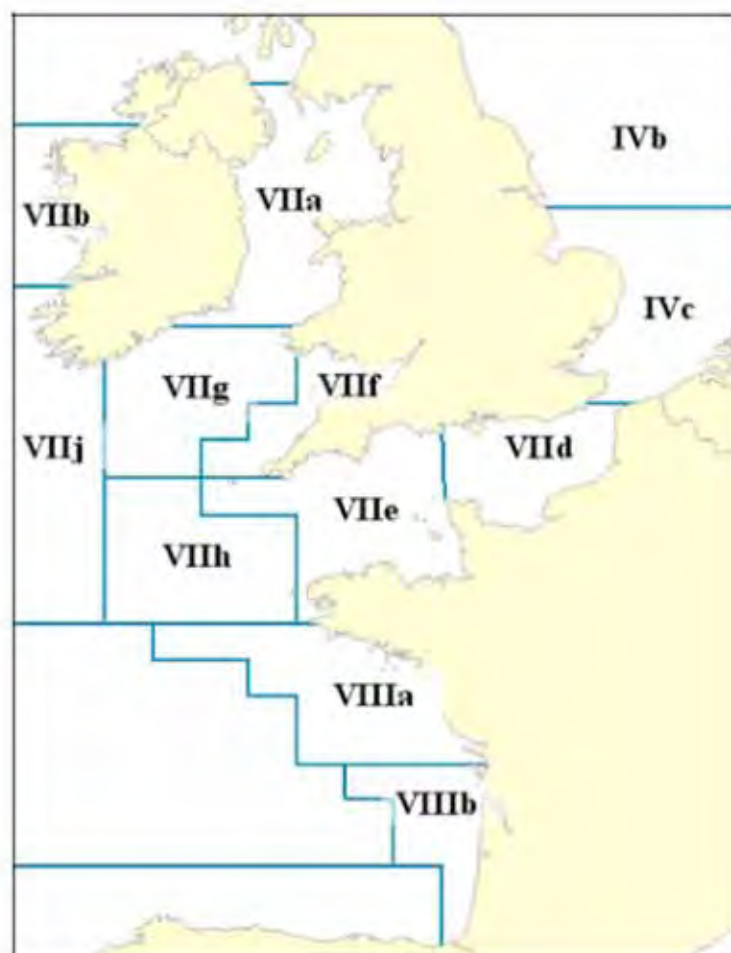


Figure 4 : cartographie des zones CIEM

El 2010, les conclusions del grup d'experts CIEM1 indiquen que:

- Per l'estoc de la Manxa occidental (la zona VII, h) la biomassa de reproductors ha augmentat entre 2000 i 2005, i després ha disminuït. D'altra banda, la mortalitat per pesca ha augmentat des del 2000, en relació amb un augment de l'esforç pesquer, a causa en particular al creixement dels desembarcaments de la pesca pelàgica que són més importants per a aquesta àrea. Pel que fa al reclutament, tot i alguns bons anys en l'última dècada, la tendència és a la baixa des de l'any 2000.

- El Golf de Biscaia (zona VIIIa, b), els resultats d'una avaluació molt preliminar de les estocs van mostrar un increment en la mortalitat per pesca en l'última dècada.

L'avaluació quantitativa precisa del Llobarro de la situació de l'estoc segueix sent difícil a causa de la incertesa de les dades de captura i, en particular les relatives a la pesca recreativa. El progrés en l'adquisició de dades i el coneixement biològic de les espècies són essencials per millorar l'avaluació dels diversos components d'aquest recurs.

L'estoc ha de ser preservat

Avui dia, els reglaments europeus no limiten les quantitats de captures del llobarro (no hi ha TAC o quotes), sinó que imposa una talla mínima de desembarcament, fixat en 36 cm a l'Atlàntic nord-est. D'altra banda, a França, les contribucions dels arrossegadors (pelàgic i de fons) es limiten a 5 tones per vaixell per setmana, però aquesta limitació és més destinada a impedir els excessos del mercat que la gestió del recurs. La pesca d'encerclament s'emmarca també en els plans individual i col·lectiu, i el límit màxim global de la flota s'ha fixat en 72 tones el 2011 (CRPMEM Gran Bretanya, la decisió de 31 de gener de 2011)

En 2004, segons l'avís de gestió, el CIEM recomana restringir l'entrada dels vaixells que utilitzin xarxes d'arrossegament pelàgic en la pesqueria, i que prengui mesures per protegir els juvenils. Aquesta recomanació continua sent vàlida avui en dia.

Malgrat aquesta revisió, ens trobem que l'esforç de pesca ha augmentat en els darrers anys, el llobarro es l'objectiu de moltes empreses més o menys sense que ara és possible quantificar amb precisió l'efecte d'aquest augment en la situació de les poblacions. Però, els resultats de les avaluacions recents del CIEM (2010) indiquen un probable augment de la mortalitat per pesca a la part occidental del Canal i el Golf de Biscaia i per tant una disminució en la biomassa reproductora a la part occidental del Canal (aquestes dades es no estan disponible per al Golf de Biscaia).

Per tant, cal estar particularment vigilants. L'experiència ha demostrat que és millor posar en marxa mesures per a la gestió d'estocs per garantir la continuïtat fins que un mal estat d'aquestes poblacions condueixi a una situació difícil de controlar. Per tant, és important preveure aquesta situació mitjançant el reforç de la supervisió d'activitats i mostres de tots els interessats (pesca comercial i pesca recreativa-esportiva), millorar el coneixement de la biologia de les espècies i l'organització d'una divisió de la l'accés al recurs que fa possible garantir una explotació sostenible.

L'ús adequat de descans biològic aplicat al llobarro

La paralització temporal de la pesca (inclosa la parada biològica) són un mitjà de limitar l'esforç pesquer que figura en l'arsenal d'eines per a la gestió de la política pesquera comuna (PPC).

Sota els objectius de gestió, el període de veda pot apuntar cap a reduir la mortalitat per pesca de juvenils o adults reproductors, per organitzar el repartiment de recursos entre usuaris, o per integrar criteris de màrqueting de producte. L'efecte de la recuperació biològica depèn tant de la vulnerabilitat de l'espècie durant la temporada de veda (especialment si els peixos es concentren en grans grups), i la reducció efectiva de l'esforç pesquer global per l'aplicació de la mesura. En l'estat actual del coneixement, sembla que l'explotació d'un estoc de peixos en l'època de fresa no va ser un gran impacte sobre la renovació d'aquesta població respecte si els peixos han estat capturats en un altre moment, sempre que l'extracció pel total de pesca continua sent coherent amb el manteniment d'una quantitat de suficient (3) i que la reproducció i el comportament reproductiu dels peixos no és pertorbada per les operacions de pesca. En el cas d'una població que es compon de subunitats que tenen la seva pròpia dinàmica (com és el cas del Llobarro), el concepte de "cria suficient" s'aplica a cadascuna d'aquestes subunitats. No prendre en compte això podria tenir greus conseqüències sobre la sostenibilitat d'aquestes subunitats i, finalment, totes les existències. Com s'ha assenyalat anteriorment, el coneixement de l'estructura espacial de la població de llobarro en les estocs individuals han de ser millorats. Per tant, ha de tenir cura amb els nivells de mortalitat per pesca durant la fresa per evitar el risc de sobreexplotació local.

En qualsevol cas, la recuperació biològica de la temporada de cria, defensat i aplicat per alguns usuaris no poden substituir les mesures de gestió necessàries per regular l'accés i la pressió pesquera total.

Per a les mesures de gestió per a la pesca sostenible?

Fins fa poc, les dificultats en el maneig del Llobarro està més a compartir els problemes i / o accés als recursos que, en absència de normes per limitar les captures (TAC). L'anàlisi més recents indiquen un probable augment de la mortalitat per pesca en els últims anys i la probabilitat de reducció en la biomassa reproductora en algunes zones. A més, tot i les incerteses actuals sobre el Llobarro de la situació de l'estoc, que ha de:

- 1) identificar les mesures per regular la pressió de pesca i fins i tot reduir-lo, i
- 2) especificar les condicions d'accés als recursos dins pesca comercial, entre els diferents oficis practicats, i entre els pescadors comercials i els pescadors recreatius-esportius.

Per establir mesures de gestió adequades, inclòs l'accés compartit als recursos, s'ha d'entendre la biologia i ecologia de l'espècie, el seu estat de la població estructuració espacial i temporal, la forma operació (la talla dels peixos capturats, l'impacta de l'engranatge en l'ecosistema) i la participació relativa dels diferents llocs de treball (incloent-hi els recreatius-esportius) per a la mortalitat per pesca.

També cal mesurar els efectes de les estratègies de maneig en l'ecosistema i les condicions socioeconòmiques (peix de qualitat - i per tant el preu - les consideracions en termes de llocs de treball o l'atractiu per al turisme) que poden variar àmpliament depenent de la flota i la proporció que els ingressos del Llobarro.

En conseqüència, l'explotació sostenible d'aquesta espècie requereix d'opcions polítiques reals que han de ser revisades i compartides per tots els jugadors en el necessari establiment d'un pla de gestió a llarg termini.

3 En les situacions crítiques en què la quantitat de reproductors són molt baixos, és evident que hi ha interès a "protegir" la reproducció màxima, a més d'una reducció total de la pressió pesquera.



Aquest treball d'Ifremer es contestat per a pescadors recreatius francesos:

Un pescador recreatiu francès de la costa atlàntica ens fa arribar un document que consta d'unes notes i unes fotografies que fan dubtar de l'estudi d'Ifremer, es força probable que les captures recreatives s'hagin sobreestimat i que les captures professionals siguin molt superiors a les declarades.

Pesca dramàtica que destrueix el recurs

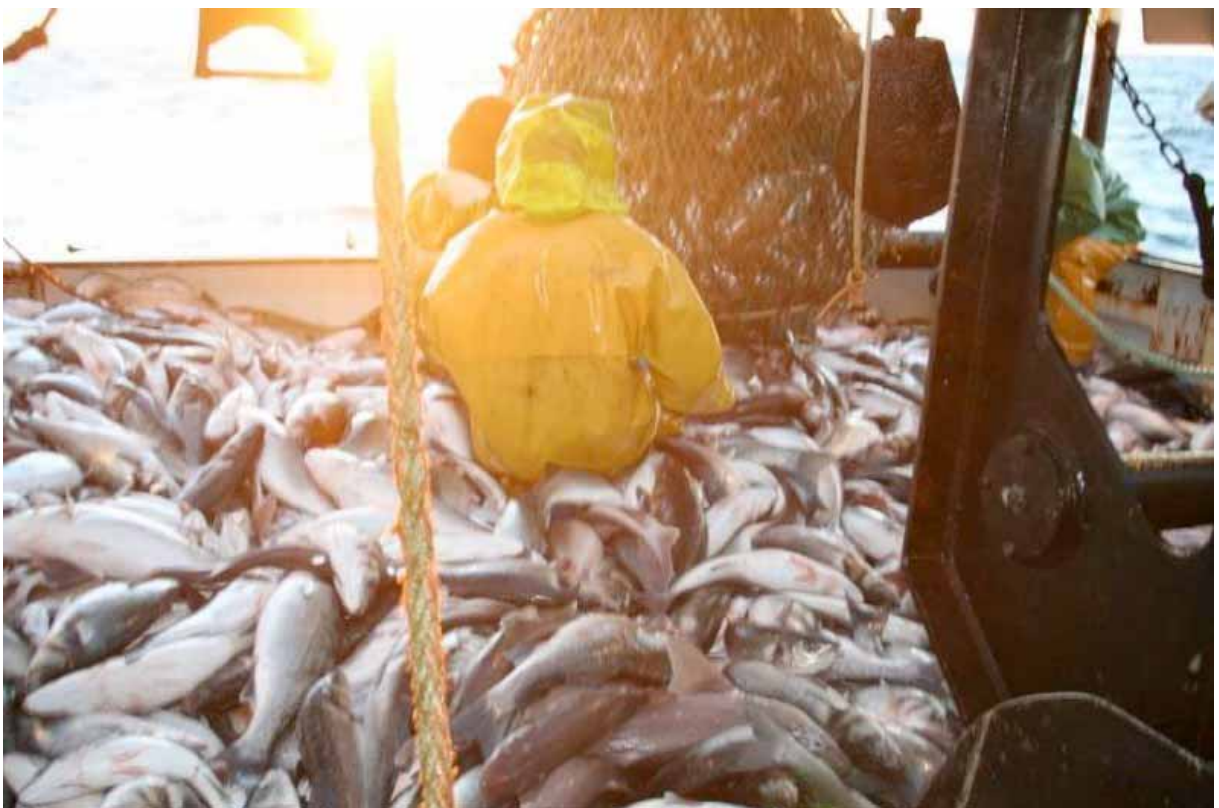
Es porta a terme pels arrossegadors pelàgics que pesquen en un nombre de 59 a França, entre dues embarcacions arrossegueu una enorme xarxa que pot fer 100 metres d'ample, i junts ataquen als peixos que fresen al Canal.

Aquests vaixells estaven dirigits originalment als petits peixos com les anxoves, sardines i verat, però se'ls va permetre el Llobarro, ja que havien tancat la pesca d'anxova.

Si bé el recurs està disminuint cada any i la pesca artesanal del Llobarro s'està morint per falta de peix.

La política a França deixa que continuïn, son 250 pescadors que es queden més de la meitat dels recursos per al seu propi benefici a costa de tots els altres inclosa la pesca recreativa, Ells tenen dret a desembarcar 5 tones per setmana per embarcació però no respecten aquestes quotes i desembarquen el peix de manera il·legal, sovint perquè el peix està marcat per les xarxes.

Cal una decisió europea per aturar aquestes les massacres.



Enterrats en Llobarro



Un camió Italià carregant Llobarros



una barca que vesa de Llobarros



Llobarros fets malbé per les xarxes

Fantasies i realitats...

Senyors

A continuació trobareu les xifres oficials de vendes i la subhasta per ports de la setmana 6 de l'any 2011, expedit per l'organisme oficial Ofimer. També trobareu molt interessant comparar les captures en quatre setmanes entre 2010 i 2011.

Més enllà dels desembarcaments que impressionants, les xifres ens permeten acostar-nos a la realitat.

En efecte, per a aquesta setmana 6, 182.185 tones desembarcades van ser venudes a un preu mitjà de 6 euros, i només tres tones s'han beneficiat del preu de retirada.

Aquestes quantitats són importants, però lluny de la imatge comuna de transmissió entre nosaltres i una gran part del peix va a fer farina.

Més de tres tones d'anar a la retirada, que sovint es congelaran a menys que el peix no sigui comestible.

http://www.ofimer.fr/99_up99load/2_actudoc/2093d1_01.pdf

En el nostre desig de defensar els nostres peixos favorits, de vegades pot arribar a ser excessiu, però crec que serem escoltats i respectats, si ens basem en dades concretes, ja que aquestes xifres representen només una setmana, pot haver estat diferent en un altre moment ..

El veritable problema és la confiscació de gran part dels recursos durant tres mesos a favor d'una minoria d'individus, en aquest cas uns 200 pescadors comercials, en detriment d'altres jugadors que comparteixen el recurs, els palangrers (1000 mariners) que en poden viure tot l'any i que sovint només de pesca i, per descomptat tota la pesca recreativa.

Un altre problema és el la valoració del peix a diferència dels altres, perquè si bé el recurs disminueix, aquest peix es ven a un preu mitjà de 5 euros en lloc de 18 €. Si aquest peix es explotat per la pesca artesanal, el peix, es d'una qualitat molt millor, capturat amb ham..

Ja és hora que els governs facin concessions que ajudin a compartir la riquesa amb el major nombre de persones.

No em refereixo a posar l'accent en la pesca recreativa, encara que econòmicament no tindria molt sentit ja que el volum de negocis generat per ella és com a mínim 900 milions d'euros, per 45 milions d'euros de la venda de Llobarro dels professionals si per tant manté una sèrie d'agents econòmics molt més importants per exemple Irlanda (Irlanda ha reservat la pesca del Llobarro a la pesca recreativa únicament) i els EUA.

Crec sincerament que tots podem gaudir en harmonia d'aquest recurs, els pescadors professionals i els recreatius.

en l'elaboració de les nostres pràctiques:

per a nosaltres els pescadors mitjançant la fixació d'una quota per tal de reduir el nostre impacte i també fer més fàcil el control de la nostra pesca, i professionals afavorint les bones pràctiques i la promoció de la pesca artesanal. Amb les precises dades que ens proporciona IFREMER, només queda la política

I potser els nostres nens experimentaran l'alegria de la pesca el llobarro ...